

Sessione del 21 Maggio 2022 – Palazzo di S. Spirito, Stigliano (MT).

Introduzione

Finalmente una sessione che prevedeva pochi rischi meteo, non accadeva da ... non ricordo quando! Il meteo pazzo e la nuova minaccia delle polveri sahariane quasi permanentemente stanziali negli alti strati della nostra atmosfera sono ormai una costante con cui convivere.

Per questa sessione abbiamo scelto il comodo sito del Palazzo di S. Spirito a Stigliano (MT) che offre un buon cielo (sqm 21,15), ad una distanza di circa 130km da casa, senza dover salire su in montagna.

Per la prima volta sono orfano del mio strumento principale per le osservazioni visuali, il dobson da 50cm l'ho consegnato lo scorso novilunio a Francesco N., un socio del GAS che passa dall'astrofotografia al visuale. Sentimenti combattuti dopo tanti anni di connubio astronomico, ma rimane in casa e continuerò ad avere il piacere di metterci l'occhio dentro nell'attesa che arrivi il mio nuovo dobson... ma questa è un'altra storia che merita un report dedicato al momento opportuno.

Per questa sessione ho rispolverato il mio primo dobson da 25cm, ho preparato un piano osservativo ad hoc tra classici di stagione e qualche sfida interessante.

Come ad ogni sessione in questi ultimi anni, ho anche portato un setup per astrofotografia: un C8 Edge HD su AZEQ5.

A farmi compagnia, Fabrizio col suo setup fotografico, Giulio col suo dobson da 30cm, Giuseppe col suo dobson da 25cm e Samuele col suo binocolone APM 100ED. Per la prima volta il gruppo è sbilanciato a favore dei visualisti 😊, si sono create belle sinergie come sempre ci siamo scambiati le prede astronomiche e sono contento di aver conosciuto per la prima volta sotto al cielo l'appassionatissimo Giuseppe, persona squisita che spero si unisca più frequentemente al nostro gruppo.

Una considerazione prima di passare al report di dettaglio, cosa ovvia ma stasera abbiamo avuto l'ulteriore conferma che il diametro fa sempre la differenza, gli stessi oggetti confrontati a circa gli stessi ingrandimenti col 25cm e col 30cm erano ben più piacevoli col 30cm: più vivi, luminosi, dettagliati, contrastati. Anche soli 5cm fanno la differenza.

Abbiamo cominciato ad osservare alle 22:20 ed abbiamo lasciato alle 2:15 quando la Luna era sorta ed era già invadente.

Riepilogo:

- Galassie: 22
- Ammassi Globulari: 2
- Ammassi Aperti: 2
- Nebulose Planetarie: 2
- Supernove: 1
- Nebulose ad Emissione/Riflessione: 0
- Resti di Supernova: 0
- Oggetti del Sistema Solare: 0



Postazione per osservazione visuale:
io ed il mio Dobson 10" Synscan con sullo sfondo il Palazzo di Santo Spirito a Stigliano.



Postazione per astrofotografia:
io ed il mio C8 Edge HD su AZEQ5 nello spiazzo del Palazzo di Santo Spirito a Stigliano.

Report di dettaglio

Riporto di seguito le note osservative prese sul campo. Le magnitudini riportate sono prese da Skysafari 7 pro, invece le immagini di riferimento sono prese liberamente dal web.

A meno di dove diversamente indicato, le osservazioni sono state fatte con Dobson 10" Synscan e oculari ED Paragon 40mm 68° (30x), ES 20mm 100° (60x), ES 14mm 100° (86x), ES 9mm 100° (133x), Baader Morpheus 76° 6,5 mm (185x) e 4,5mm (267x).

- Inizio osservazione ore 22:20

- **NGC 4361** (mag 11,0) Nebulosa Planetaria in Corvo.

<https://telescopius.com/deep-sky/object/5403/ngc-4361/planetary-nebula>



Osservata inizialmente col dobson da 30cm di Giulio ed oculare da 8mm. Molto bella, stella generatrice molto evidente, appare un anello scuro stretto che la circonda e poi anello luminoso esteso di forma circolare. In distolta percepisco una forma schiacciata con asse NE-SO.

Osservata anche col mio dobson 25cm e oculari 9mm (133x) e 6,5mm (185x). Si vede la differenza col 30cm a favore di quest'ultimo. Il filtro UHC-S la stacca meglio, ma la nana bianca è meno evidente. Il filtro OIII non migliora la visione, anzi secondo me la peggiora.

Osservata anche col binocolone APM 100ED di Samuele, appare estesa, tonda, stella centrale non visibile.

- **NGC 4565** (mag 9,6) Galassia a Spirale in Chioma di Berenice.

<https://telescopius.com/deep-sky/object/5620/ngc-4565/galaxy>



Classico di stagione osservato col dob 25cm di Giuseppe e oculare da 25mm. Sempre spettacolare, si vede la banda di polveri equatoriale.

- **NGC 4725** (mag 9,4) Galassia a Spirale in Chioma di Berenice.

<https://telescopius.com/deep-sky/object/5799/ngc-4725/galaxy>

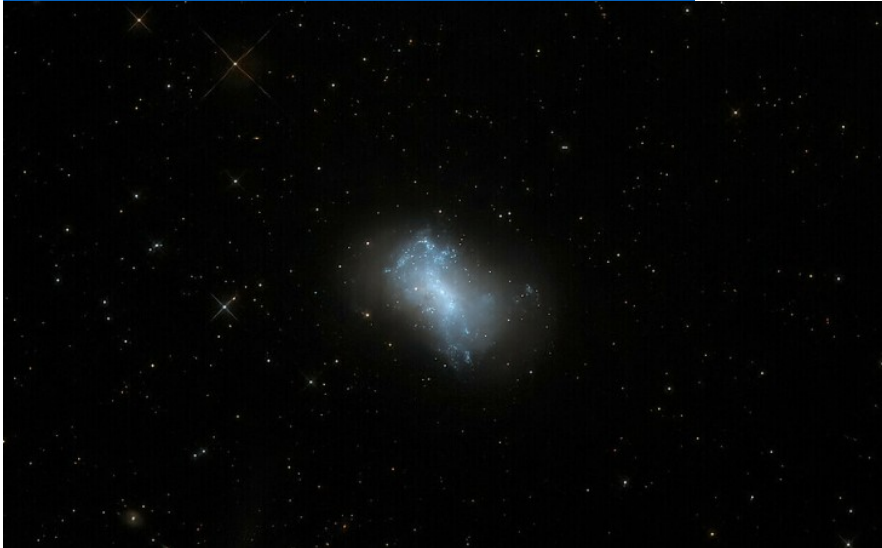


Visto che la stavo riprendendo col C8HD, ho deciso di puntarla anche col dobson.

Osservata con oculari da 20mm (60x), 14mm (86x), 9mm (133x) e 6,5mm (185x). Bellissima, luminosa, nucleo barrato evidente, alone esteso con le punte più luminose all'esterno ed una forma a martello alla fine della barra.

- **NGC 4449** (mag 9,6) Galassia Irregolare nei Cani da Caccia.

<https://telescopius.com/deep-sky/object/5495/ngc-4449/galaxy>



Classico di stagione osservato col mio dobson 25cm e oculari 14mm (86x), 9mm (133x) e 6,5mm (185x).

Bellissima galassia, con struttura centrale allungata in direzione NE-SO, estremo sinistro (NE) che si dirama a "Y", luminosità superficiale non omogenea con numerosi noduli e screziature interne.

Osservata anche col dob 30cm di Giulio.

- **M 64** (mag 8,5) **Galassia Occhio Nero** in Chioma di Berenice.

<https://telescopus.com/deep-sky/object/5909/black-eye-galaxy/m-64/galaxy>



Classico di stagione osservato col dobson 25 di Giuseppe.

Appare ovale in direzione EO, striscia scura arcuata molto evidente poco sotto al nucleo (N) all'interno dell'alone.

- **NGC 4490** (mag 9,8) e **NGC 4485** (mag. 11,9), **Galassie Bozzolo** in Cani da Caccia

<https://telescopus.com/deep-sky/object/5531/ngc-4485/galaxy>



Classico di stagione osservato col mio dobson 25cm e oculari 14mm (86x) e 9mm (133x). Bellissima coppia interagente, le due galassie ben visibili ad offrire una visione molto intrigante all'oculare. La più luminosa 4490 appare allungata in direzione NO-SE, con rapporto di circa 1:3. La galassia satellite 4485, più piccole e debole oltre il confine a NO inclinata verso N, di forma ovale 1:2.

- **M 3** (mag 6,3) Ammasso Globulare in Cani da Caccia.

<https://telescopius.com/deep-sky/object/6382/m-3/globular-cluster>



Classico di stagione osservato col mio dobson 25cm, sia torretta binoculare che con oculare 6,5mm (185x). Dopo tante galassie, l'esplosione stellare di un ammasso globulare come M3 è davvero piacevole.

- **M 99** (mag 9,9) Galassia a Spirale in Chioma di Berenice.

<https://telescopius.com/deep-sky/object/5290/m-99/galaxy>



Classico di stagione osservato col mio dobson 25cm e oculari 9mm (133x) e 6,5mm (185x). Appare debole, estesa, nucleo più evidente, alone circolare debole ed esteso. Spirali non visibili.

- **NGC 4302** (mag 11,1) e **NGC 4298** (mag. 11,2) Galassie a Spirale in Chioma di Berenice.

<https://telescopius.com/deep-sky/object/5340/ngc-4302/galaxy>



Osservate col mio dobson 25cm.

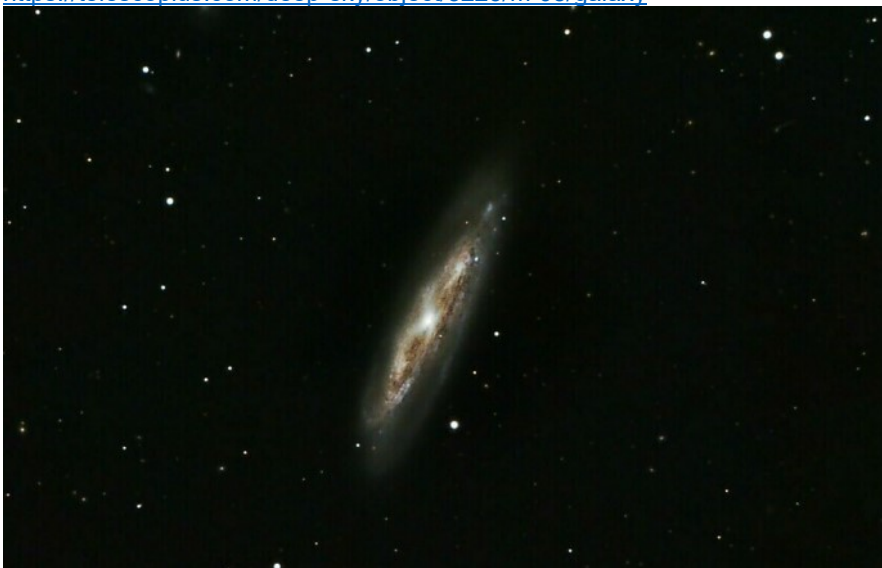
Poco distanti da M99 c'è questa coppia di galassie spettrali. Inizialmente se ne vede solo una come una debole chiazza informe, dopo un po' di adattamento emergono entrambe.

NGC 4302 appare allungata e sottile, con asse direzionato NS e rapporto tra gli assi di circa 1:4.

NGC 4298 appare ovale, con asse direzionato NO-SE, uniforme, più piccola della precedente.

- **M 98** (mag 10,1) Galassia a Spirale in Chioma di Berenice.

<https://telescopius.com/deep-sky/object/5225/m-98/galaxy>



Classico di stagione osservato col mio dobson 25cm e oculari 9mm (133x) e 6,5mm (185x).

Appare debole, luminosità superficiale non uniforme, nucleo più evidente, schiacciata con rapporto tra gli assi di circa 1:4, asse direzionato NO-SE.

- **M 100** (mag 9,4) Galassia a Spirale in Chioma di Berenice.

<https://telescopius.com/deep-sky/object/5362/m-100/galaxy>



Classico di stagione osservato col mio dobson 25cm e oculari 14 (86x), 9mm (133x) e 6,5mm (185x).
Appare più piccola di M99, nucleo più puntiforme e piccolo, alone circolare circostante. Spirali non visibili.

Nello stesso campo visivo di M100 appare una galassia spettrale, NGC 4312.

NGC 4312 (mag 11,6) galassia a spirale in Chioma di Berenice

<https://telescopius.com/deep-sky/object/5353/ngc-4312/galaxy>



Osservata col mio dobson 25cm e oculari 14 (86x), 9mm (133x) e 6,5mm (185x).

Nello stesso campo visivo di M100 appare NGC 4312, una galassia spettrale che si vede muovendo il telescopio. Posizionata sopra una coppia di stelline, appare di luminosità superficiale uniforme, schiacciata con rapporto di circa 1:3 e asse direzionato NS.

- **M 60** (mag 8,8) Galassia Ellittica in Vergine e **NGC 4647** (mag. 10,8) con la Supernova **SN 2022hrs**.

<https://telescopius.com/deep-sky/object/5715/m-60/galaxy>



Osservata col dobson 25cm di Giuseppe.

M60 appare luminosa, di forma tonda, senza un vero nucleo. Di fianco a sinistra (NO) appare debole e piccola la galassia NGC 4647 che ospita la supernova SN 2022hrs, molto evidente, puntiforme, che si distingue dal nucleo batuffoloso della galassia.

- **Hickson 68**, gruppo compatto di galassie composto da **NGC 5053** (mag. 10,9, componente a), **NGC 5354** (mag. 11,3, componente b), **NGC 5350** (mag 11,4, componente c), **NGC 5355** (mag. 13,1, componentne d) e **NGC 5358** (13,6, componente e) in Cani da Caccia.

<https://telescopius.com/deep-sky/object/10640/hcg-62/galaxy-cluster>



Osservato inizialmente col dob 30cm di Giulio e poi col mio 25cm.

Spettacolare gruppo di galassie, in cui tutte e cinque le componenti sono visibili, tre molto evidenti allineate e due poco sotto più deboli.

NGC 5350 è la più estesa, ovale ed uniforme, NGC 5354 ovale 1:3, NGC 5053 più piccola e luminosa con zona centrale più evidente. Sotto al terzetto appaiono molto più deboli NGC 5355 e NGC 5358.

- **NGC 4762** (mag 10,1) Galassia a Spirale e **NGC 4754** (mag. 10,4) Galassia Lenticolare nella Vergine

<https://telescopius.com/deep-sky/object/5840/ngc-4762/galaxy>



Una tra le mie preferite galassie di taglio, NGC 4762. Era da molto che non la osservavo, sempre spettacolare, luminosa, sottile, con rapporto tra gli assi di circa 1:5, asse direzionato NE-SO, nucleo evidente e rigonfio da cui si dipartono da ambo i lati delle sottili e tenui spirali.

Forma una bella coppia all'oculare con NGC 4754, che appare ovale con rapporto di 1:3 e nucleo corposo.

- **NGC 5746** (mag 10,3) Galassia a Spirale nella Vergine.

<https://telescopius.com/deep-sky/object/6876/ngc-5746/galaxy>



Una tra le mie preferite galassie di taglio, NGC 5746: bellissima.

Osservata con oculari 14 (86x), 9mm (133x) e 6,5mm (185x), appare di taglio, debole luminosità superficiale, molto sottile 1:5, asse direzionato NS.

- **NGC 5694** (mag 10,2) Ammasso Globulare in Idra

<https://telescopius.com/deep-sky/object/6824/ngc-5694/globular-cluster>.

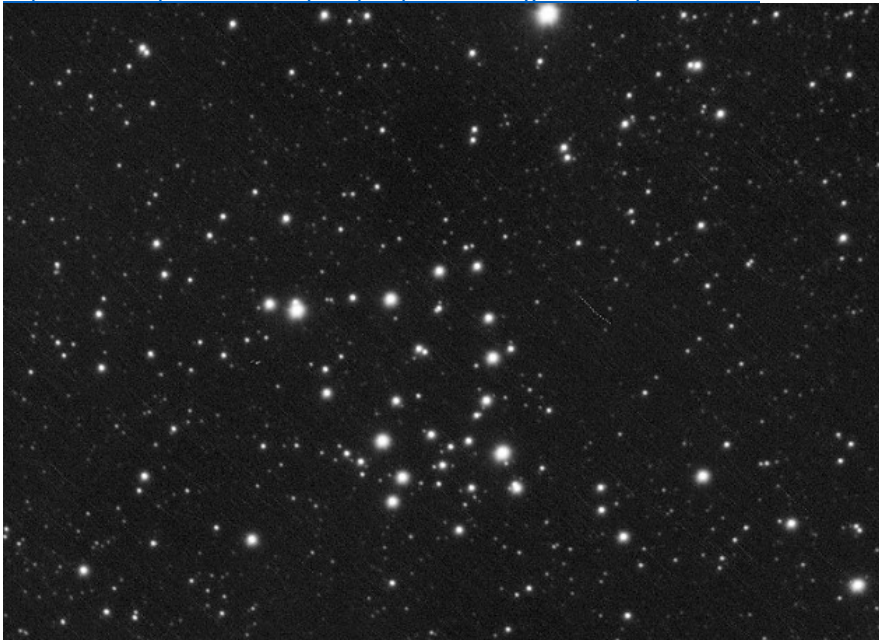


Osservato col mio dobson 25cm e oculari 9mm (133x) e 6,5mm (185x) e 4,5mm (267x).

Appare di fianco ad una stellina, piccolo, con nucleo evidente e zona esterna più debole con accenno di granulosità in distolta.

- **NGC 6281** (mag 5,4) Ammasso Aperto nello Scorpione.

<https://telescopius.com/deep-sky/object/7442/ngc-6281/open-cluster>



Osservato col mio dobson 25cm e oculari 20mm (60x), 14mm (86x), 9mm (133x) e 6,5 mm (185x).

Appare di forma triangolare, le stelle non sono molto addensate anche se si stacca bene dal campo circostante. Conto circa una quindicina di stelline più luminose di cui circa dieci che definiscono il profilo triangolare. In totale conto circa una cinquantina di stelle. Visione gradevole.

- **NGC 6153** (mag 10,9) Nebulosa Planetaria nello Scorpione.

<https://telescopius.com/deep-sky/object/7308/ngc-6153/planetary-nebula>



Osservato col mio dobson 25cm e oculari 14mm (86x), 9mm (133x) e 6,5 mm (185x).

Posizionata sopra un triangolo di stelle, appare tonda e di luminosità uniforme. Non vedo la nana bianca centrale. I filtri UHC-S e OIII non aggiungono dettagli.

- **NGC 6231** (mag 6,6) Ammasso Aperto nello Scorpione.



Osservato col mio dobson 25cm e oculari 20mm (60x), 14mm (86x) e 9mm (133x).

Bell'ammasso aperto a forma di casetta con sette stelle gialle più luminose. In totale conto circa una quarantina di stelline. L'ammasso appare ben staccato dal campo circostante e di media densità stellare